

Beskæftigelsen

2007-2010

Ny serie

1. Om beskæftigelsesstatistikken

1.1 Baggrund

Nyt datagrundlag Med udgangspunkt i en regelmæssig dataleverance fra Skattestyrelsen af arbejdsgivernes månedlige indberetninger af løn og indeholdt skat, har Grønlands Statistik foretaget en omfattende revision af beskæftigelsesstatistikken – herunder skabt tre nye beskæftigelsesregistre. Disse registre danner datagrundlaget for nærværende publikation, der er den første udgivelse efter revisionen.

Ny metode, derfor ikke sammenlignelig med tidligere tal De nye data er af natur betydelig mere detaljerede end datagrundlaget for tidligere beskæftigelsesopgørelser, der var baseret på årlige indberetninger uden nøjagtige angivelser af ansættelsernes varighed. Følgelig har det nye datagrundlag skabt mulighed for at anvende opgørelsesmetoder, der ikke tidligere har været mulige. I forbindelse med revisionen er der derfor foretaget omfattende metodeændringer, og det er i videst muligt omfang forsøgt at implementere de internationale standarder på området. Derfor kan opgørelserne i nærværende publikation ikke sammenlignes med tidligere offentliggjorte tal på området.

1.2 Kilder

Månedssregørelser og -specifikationer De såkaldte månedssregørelser og månedsspecifikationer udgør den mest centrale del af statistikens datagrundlag, og begge stammer fra virksomhedernes månedlige indberetninger til Skattestyrelsen. Månedssregørelserne indeholder de enkelte virksomheders samlede månedlige lønudgifter og heraf hvor meget, der er indeholdt til skat og arbejdsmarkedsafgift. I månedsspecifikationerne fordeles løn og skat fra virksomhederne ud på den enkelte ansatte. Månedssregørelserne er således virksomhedsorienterede, mens månedsspecifikationerne er personorienterede, og de to opgørelser er meget tæt knyttet til hinanden.

I princippet skal en virksomheds samlede lønudgift i månedssregørelserne svare til lønsummen for de ansatte i månedsspecifikationerne. Dette er da også gældende i langt de fleste af registreringerne, men der er tilfælde, hvor lønnen i månedssregørelserne er større end lønsummen i månedsspecifikationerne. I disse tilfælde er dele af (eller hele) den samlede løn derfor ikke personhenførbare.

Danske arbejdsgivere Danske virksomheder og myndigheder mv., der opererer i Grønland og har ansatte med grønlandsk skattepligt, skal indberette den grønlandske A-indkomst og A-skat via de danske skattemyndigheder (eIndkomst). Data fra disse arbejdsgivere modtager Grønlands Statistik fra Skattestyrelsens kontor i Danmark i summarisk form opgjort på måneder for hver virksomhed. Der er således tale om månedssregørelser uden dertilhørende månedsspecifikationer.

Grønlands Erhvervsregister Til at knytte brancheoplysninger på arbejdsgiverne – og derved videre over på de beskæftigede – anvendes Grønlands Erhvervsregister (GER). Brancheinddelingen er således identisk med den anvendte i GER, og arbejdsgiverne er registreret under de brancher, de er tildelt i GER.

Grønlands Statistiks befolkningsregister Til at definere den fastboende befolkning anvendes Grønlands Statistiks befolkningsregister. Registret anvendes endvidere til at knytte demografiske oplysninger – såsom bopæl, alder og køn – til beskæftigelsen.

Socialdata I forbindelse med opgørelser af beskæftigelsen i den offentlige sektor har Grønlands Statistiks register over kommunale udbetalinger af sociale ydelser været helt centralt. Registret har gjort det muligt at kunne adskille lønudbetalinger og udbetalinger, der ikke er beskæftigelsesrelaterede i månedsspecifikationerne.

1.3 Metode

Det overordnede udgangspunkt for valg af opgørelsesmetoder er de retningslinjer og definitioner på området, som er beskrevet af ILO's statistiske kontor.¹ Metoderne opfylder således i videst muligt omfang de internationale standarder på området.

1.3.1 Definition af beskæftigelse

ILO-definition af beskæftigelse ILO definerer i korte træk beskæftigelse som personer, der i en referenceperiode har udført arbejde i mindst én time. Referenceperiodens længde er derimod ikke klart defineret, men det anbefales, at den er relativ kort – eksempelvis en dag eller en uge. ILO anbefaler, at der defineres en minimumsalder for arbejdsstyrken ud fra de særlige forhold, der er gældende i det pågældende land. Derimod anbefales der ikke en øvre aldersgrænse.

Med månedsopgørelser på løn og ikke timer er datagrundlaget ikke formelt forenelig med ILO-definitionen, hvorfor det har været nødvendigt at lave en tilpasset definition for den grønlandske beskæftigelse. Dette er forsøgt gjort, så den ligger tættest muligt på ILO-definitionen.

GS-definition af beskæftigelse Den korteste referenceperiode, de anvendte data giver mulighed for, er på én måned, hvilket er betydeligt længere end ILO's anbefalinger på én dag eller én uge. For at begrænse betydningen af den lange referenceperiode har det derfor været nødvendigt at hæve beskæftigelseskriteriet, der i ILO-definitionen er mindst én times arbejde. Idet statistikkens datagrundlag ikke indeholder oplysninger om den arbejdstid, der ligger til grund for lønudbetalingerne, har det endvidere været nødvendigt at definere en omregningsfaktor mellem arbejdstid og løn.

Beskæftigelseskriteriet er valgt til mindst én dags arbejde i en måned, hvilket med udgangspunkt i en arbejdsdag på 8 timer, en arbejdsuge på 5 arbejdsdage og en måned på 20 arbejdsdage skaleret ned vil svare til et kriterium på 0,4 timer med en referenceperiode på en dag, og 2 timer med en referenceperiode på en uge. Som omregningsfaktor er valgt SIK's mindsteløn, da det antages, at langt hovedparten af de personer, der vil ligge omkring grænsen hører til blandt de lavest lønnede. Således har Grønlands Statistik valgt at definere, at en person er i beskæftigelse i en given måned, såfremt:

- Personen ved udgangen af året er fyldt mindst 15 år.
- Personen har udført lønnet arbejde i den pågældende måned.
- Lønnen fra dette arbejde er mindst det beløb, som otte timers arbejde vil indbringe med en timesats svarende til mindstelønnen for ikke-faglærte arbejdere ifølge den på tidspunktet gældende overenskomst mellem SIK og Naalakkersuisut.

1.3.2 Datavalidering

Administrative data De data, der lægger til grund for opgørelserne, er skabt med et administrativt formål, hvilket i nogen grad kan begrænse deres statistiske anvendelighed. Eksempelvis er betydningen af, om en lønudbetaling er registreret for juni eller juli, formentlig meget mindre i en skattemæssig kontekst, end det er i en statistisk. Som følge heraf har det været helt afgørende for opgørelsernes kvalitet, at der er blevet foretaget en omfattende datavalidering.

¹ ILO (International Labour Organisation) er den internationale arbejdsorganisation. Organisationen er underlagt FN.

- Kommunale udbetalinger* I månedsspecifikationerne er det ikke muligt at se, om en registrering hidrører løn for arbejde, eller om der er tale om en ikke-beskæftigelsesrelateret udbetaling. Derfor er der ved brug af Grønlands Statistiks register over udbetalinger af sociale ydelser lavet en kortlægning af modtagere af disse ydelser på månedsplan. Udbetalinger til disse personer er efterfølgende frasorteret månedsspecifikationerne knyttet til kommunerne, og de dertilhørende redegørelser er nedjusteret med summen af disse udbetalinger.
- Pensionskasser mm.* Samme problematik gør sig gældende i andre brancher, der også udbetaler ikke-beskæftigelsesrelateret A-indkomst. Da det må antages, at beskæftigelsen er minimal i forhold til antallet af ikke-beskæftigede personer, der modtager ydelser fra disse brancher, er pensionskasser samt syge- og livsforsikringsvirksomheder helt udeladt.
- Feriepenge mm.* Ekstraordinære udbetalinger, der hidrører beskæftigelse i en flermåneders periode – eksempelvis feriepenge og særlige bonusordninger – er der brugt en del ressourcer på at få identificeret, og de er efterfølgende blevet fordelt ud på alle aktive måneder for den pågældende ansættelse i det pågældende år.
- Ikke-personhenførbare løn* Idet ikke alt løn, der er registreret på virksomhedsniveau, kan henføres til en person, har det været nødvendigt at estimere beskæftigelsen, der vedrører denne løn. Dette er i praksis gjort ved at sætte den ikke-personhenførbare løn i forhold til gennemsnitslønnen i den pågældende virksomhedshovedbranche. Da det formodes, at hovedparten af den ikke-personhenførbare løn er optjent af arbejdskraft, der kommer udefra, må det antages, at der primært er tale om fuldtidsansættelser. Derfor er den gennemsnitsløn, der danner grundlag for beskæftigelsesestimaterne, kun beregnet for hovedbeskæftigede med en lønsum svarende til minimum en SIK-mindsteløn på månedsplan.

1.3.3 Beskæftigelsesregistre

De validerede data danner grundlag for tre beskæftigelsesregistre – ét virksomhedsorienteret og to personorienterede.

Det virksomhedsorienterede register Det virksomhedsorienterede beskæftigelsesregister er dannet ud fra de validerede månedsredegørelser. Det indeholder de enkelte virksomheders samlede registrerede løn, indeholdt skat og arbejdsmarkedsbidrag for hver måned. Det indeholder tillige antal hoved- og bibeskæftigede personer i virksomheden den pågældende måned, og der er endvidere lavet adskilte opgørelser over henholdsvis personhenførbare og ikke-personhenførbare løn og beskæftigelse. Virksomhedernes brancheoplysninger er også knyttet til registret.

De personorienterede registre De validerede specifikationer danner grundlag for et personorienteret basisregister, hvor der er knyttet demografi på via Grønlands Statistiks befolkningsregister. For at få en homogen analysepopulation er der ud fra dette basisregister dannet et register kun indeholdende personer med bopæl i landet det pågældende år både primo og ultimo², og som ultimo er fyldt mindst 15 år. I tabel 1.1 angives størrelsen af de to populationer, hvis fælles mængde definerer den fastboende befolkning, og tabellen viser, at blot 3-4 pct. af ultimo-populationen ikke indgår i den fastboende befolkning.

Tabel 1.1 Den fastboende befolkning

	2007	2008	2009	2010
Befolkning primo, mindst 14 år	43.927	44.066	44.143	44.557
Befolkning ultimo, mindst 15 år	43.050	43.187	43.625	43.925
Fastboende befolkning, mindst 15 år ultimo	41.590	41.623	41.952	42.315

Begge personorienterede registre indeholder udover oplysninger om registreret løn, skat og branche også en oplysning, om den pågældende ansættelse er klassificeret

² Ultimo-populationen er i praksis opgjort primo året efter.

som hovedbeskæftigelse eller bibeskæftigelse. Hovedbeskæftigelse er defineret som den ansættelse, hvor der i den pågældende måned er registreret den største løn, og alle andre ansættelser for den pågældende person i den pågældende måned defineres som bibeskæftigelse.

1.4 Fejlkilder

Idet registrene, der danner grundlag for statistikken, er skabt ud fra store mængder administrative data, er der naturligvis en række mulige fejlkilder. De væsentligste af disse præsenteres her.

Periodisering af lønregistreringer

Idet hele statistikken bygger på arbejdsgivernes månedlige indberetninger af løn med mere, hænger opgørelsernes kvalitet uløseligt sammen med, hvor nøjagtige disse indberetninger reelt er. Således vil praksis for periodisering af lønningerne i den enkelte virksomhed være en usikkerhedsfaktor af en vis betydning. Som beskrevet i afsnittet om datavalidering har denne problematik fået betydelig opmærksomhed i tilblivelsen af de endelige registre. I særdeleshed er der blevet brugt en del ressourcer på at identificere ekstraordinære enkeltudbetalinger, som hidrører beskæftigelse i en flermåneders periode såsom feriepenge og særlige bonusordninger. På grund af størrelsen og kompleksiteten af data må det dog forventes, at en vis del af disse ekstraordinære udbetalinger ikke har ladet sig identificere og følgelig må anses som en fejlkilde. Denne har utvivlsomt størst indvirkning på de månedlige lønsummer, mens det skønnes, at problematikken ikke spiller den store rolle for opgørelserne af beskæftigelsen. For lønsummerne vurderes fejlene at have klart størst betydning for december, hvori feriepenge typisk registreres. Derfor kan lønsummerne for denne måned – og derved 4. kvartal – være overvurderede. De tilsvarende tal for de andre kvartaler vil i givet fald være undervurderet. Derfor anbefales det, at kvartalstal for lønsummer kun sammenlignes med tal fra samme kvartaler i andre år.

Periodisering af sociale ydelser

En lignende problematik er gældende indenfor registreringerne af de sociale ydelser, der bruges til residualt at udlede beskæftigelsesrelaterede kommunale udbetalinger. Udbetalinger af sociale ydelser hidrører ikke nødvendigvis registreringsmånederne, idet eksempelvis udbetalinger for flere måneder kan ligge i samme registrering. Selvom datavalideringen i den forbindelse har været meget grundig for at rette op på denne problematik, må det på grund af datakompleksiteten betragtes som en kilde til usikkerhed.

Estimeret beskæftigelse af ikke-personhenførbare løn

I sagens natur er den ikke-personhenførbare løn en mulig fejlkilde, da beskæftigelsen vedrørende denne løn nødvendigvis må estimeres. Som det fremgår af tabel 1.2, er den ikke-personhenførbare løn størst i 2007, og det er oplagt at antage, at der er proportionalitet mellem størrelsen af denne løn og usikkerheden heraf. Selvom det formodes, at størstedelen af den ikke-henførbare løn – især i de seneste tre år – er optjent af arbejdskraft udefra, må det dog antages, at noget af denne løn er optjent af personer i den fastboende befolkning. Derfor bør beskæftigelsesopgørelser for den fastboende befolkning tolkes med en vis varsomhed – i særdeleshed for 2007.

Tabel 1.2 Ikke-personhenførbare løn 2007-2010

	2007	2008	2009	2010
Samlet lønsum (mio. kr.)	7.579	7.911	8.117	8.463
Ikke-personhenførbare løn (mio. kr.)	620	197	317	428
- Andel af samlet lønsum (pct.)	8,2	2,5	3,9	5,1

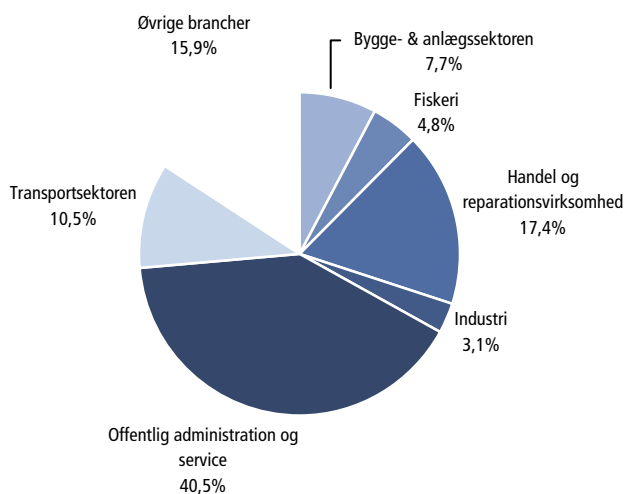
Selvstændigt erhvervsdrivende og indhandlere

Selvstændigt erhvervsdrivende, der ikke løbende indberetter egen løn, indgår ikke i opgørelserne. Betydningen af dette forhold kendes ikke, men det vurderes ikke at spille en væsentlig rolle. Indberettede indkomster fra indhandling sidestilles med løn i manglen på yderligere oplysninger. Reelt bør det dog anses som omsætning i egen virksomhed.

2. Den samlede beskæftigelse

I dette kapitel præsenteres de mest centrale opgørelser, der er frembragt på baggrund af det virksomhedsorienterede beskæftigelsesregister. I kapitlet behandles hele den samlede beskæftigelse uanset arbejdstagernes bopælstilknytning til landet.

Figur 2.1 Beskæftigelsen fordelt på hovedbrancher 2010



Den offentlige sektor mindre sammenlignet med tidligere opgørelser

Figur 2.1 viser, hvordan den samlede beskæftigelse er fordelt på otte overordnede hovedbrancher. Opgørelsen tegner omtrentligt samme billede af branchefordelingen, som tidligere beskæftigelsesopgørelser har gjort. Dog tyder den nye opgørelse på, at beskæftigelsen i den offentlige sektor udgør knap så stor en andel af den samlede beskæftigelse, som tidligere antaget.³

Stabilt beskæftigelsesniveau i 2008-2010

Tabel 2.1 viser en stabil samlet beskæftigelse på omkring 28.400 personer i gennemsnit pr. måned fra 2008 til 2010. Inden for de enkelte hovedbrancher er der visse variationer mellem de tre år. Den offentlige beskæftigelse har været stigende, mens der er tendenser til aftagende beskæftigelse indenfor blandt andet handels- og reparationsbranchen. Samme tendenser ses i udviklingen i lønsummerne, som det fremgår af Tabel 2.2.

Lavere niveau i 2007 – kan skyldes usikre data

I 2007 var beskæftigelsesniveauet overordnet set lidt lavere end i de efterfølgende år, hvilket der dog ikke bør drages alt for kraftige konklusioner på baggrund af. Dels er der tale om tal for et enkelt år, og så er der endvidere større usikkerhed omkring netop 2007-tallene, end der er for de andre år (jf. Afsnit 1.4).

³ Seneste tal beregnet på den gamle metode angav, at den offentlige sektor i 2009 udgjorde 47,0 pct. af den samlede beskæftigelse. Med den nye metode er det tilsvarende tal 40,0 pct. for 2009.

Tabel 2.1

Antal hovedbeskæftigede i gennemsnit pr. måned fordelt på hovedbrancher 2007-2010

	2007		2008		2009		2010	
	Antal	Pct.	Antal	Pct.	Antal	Pct.	Antal	Pct.
I alt	27.554	100,0	28.333	100,0	28.478	100,0	28.386	100,0
Landbrug, jagt og skovbrug	13	0,0	11	0,0	7	0,0	11	0,0
Fiskeri	1.469	5,3	1.508	5,3	1.388	4,9	1.376	4,8
Råstofudvinding	117	0,4	108	0,4	38	0,1	263	0,9
Industri	1.046	3,8	1.061	3,7	993	3,5	877	3,1
El-, gas-, varme- og vandforsyning	421	1,5	429	1,5	435	1,5	440	1,6
Bygge- og anlægsvirksomhed	2.142	7,8	2.360	8,3	2.340	8,2	2.189	7,7
Handel og reparationsvirksomhed	5.102	18,5	5.610	19,8	5.182	18,2	4.950	17,4
Hotel- og restaurationsvirksomhed	930	3,4	957	3,4	955	3,4	950	3,3
Transportvirksomhed	2.643	9,6	2.770	9,8	2.963	10,4	2.989	10,5
Pengeinstitutter, finansierings- og forsikringsvirksomhed	345	1,3	304	1,1	193	0,7	178	0,6
Fast ejendom, udlejning, forretningsservice mv.	1.692	6,1	1.748	6,2	1.733	6,1	1.803	6,4
Offentlig administration, forsvar og socialforsikring	10.663	38,7	10.617	37,5	11.398	40,0	11.500	40,5
Undervisning	80	0,3	100	0,4	122	0,4	121	0,4
Sundheds- og velfærdsinstitutioner mv.	115	0,4	134	0,5	130	0,5	150	0,5
Andre kollektive, sociale og personlige serviceaktiviteter	534	1,9	573	2,0	567	2,0	567	2,0
Internationale organisationer mv.	1	0,0	-	-	-	-	-	-
Uoplyst	244	0,9	42	0,1	34	0,1	21	0,1

Tabel 2.2

Samlede årlige lønsummer fra hovedbeskæftigelse fordelt på hovedbrancher 2007-2010

	2007		2008		2009		2010	
	Lønsum (mio. kr.)	Pct.	Lønsum (mio. kr.)	Pct.	Lønsum (mio. kr.)	Pct.	Lønsum (mio. kr.)	Pct.
I alt	7.399	100,0	7.708	100,0	7.930	100,0	8.285	100,0
Landbrug, jagt og skovbrug	1	0,0	1	0,0	0	0,0	1	0,0
Fiskeri	485	6,6	502	6,5	444	5,6	513	6,2
Råstofudvinding	74	1,0	66	0,9	23	0,3	115	1,4
Industri	323	4,4	307	4,0	272	3,4	277	3,3
El-, gas-, varme- og vandforsyning	130	1,8	132	1,7	138	1,7	145	1,8
Bygge- og anlægsvirksomhed	660	8,9	736	9,5	751	9,5	735	8,9
Handel og reparationsvirksomhed	1.049	14,2	1.165	15,1	1.071	13,5	1.059	12,8
Hotel- og restaurationsvirksomhed	155	2,1	163	2,1	164	2,1	161	1,9
Transportvirksomhed	847	11,4	892	11,6	961	12,1	1.003	12,1
Pengeinstitutter, finansierings- og forsikringsvirksomhed	111	1,5	99	1,3	85	1,1	83	1,0
Fast ejendom, udlejning, forretningsservice mv.	548	7,4	647	8,4	656	8,3	690	8,3
Offentlig administration, forsvar og socialforsikring	2.768	37,4	2.797	36,3	3.141	39,6	3.271	39,5
Undervisning	22	0,3	30	0,4	44	0,6	44	0,5
Sundheds- og velfærdsinstitutioner mv.	28	0,4	34	0,4	33	0,4	38	0,5
Andre kollektive, sociale og personlige serviceaktiviteter	127	1,7	131	1,7	140	1,8	146	1,8
Internationale organisationer mv.	0	0,0	-	-	-	-	-	-
Uoplyst	72	1,0	8	0,1	7	0,1	4	0,0

Øget aktivitet i
råstofbranchen i 2010

Den samlede bestand af lønudbetalende virksomheder har været meget stabil i de seneste år, som det fremgår af Tabel 2.3. Selvom det ganske vist var fra et næsten ikke-eksisterende leje, så er det bemærkelsesværdigt, at antallet af virksomheder i råstofbranchen blev femdoblet fra 2009 til 2010. Tabel 2.1 og 2.2 viser ligeledes øget aktivitet i branchen i 2010.

Tabel 2.3 Antal lønudbetalende virksomheder i gennemsnit pr. måned fordelt på hovedbrancher

	2007		2008		2009		2010	
	Antal	Pct.	Antal	Pct.	Antal	Pct.	Antal	Pct.
I alt	1.175	100,0	1.143	100,0	1.146	100,0	1.153	100,0
Landbrug, jagt og skovbrug	7	0,6	5	0,4	5	0,4	5	0,4
Fiskeri	182	15,5	164	14,3	156	13,6	169	14,7
Råstofudvinding	4	0,3	5	0,4	4	0,3	20	1,7
Industri	44	3,7	46	4,0	44	3,8	36	3,1
El-, gas-, varme- og vandforsyning	3	0,3	4	0,3	2	0,2	1	0,1
Bygge- og anlægsvirksomhed	194	16,5	205	17,9	207	18,1	193	16,7
Handel og reparationsvirksomhed	185	15,7	173	15,1	181	15,8	180	15,6
Hotel- og restaurationsvirksomhed	75	6,4	73	6,4	71	6,2	70	6,1
Transportvirksomhed	131	11,1	135	11,8	141	12,3	136	11,8
Pengeinstitutter, finansierings- og forsikringsvirksomhed	25	2,1	22	1,9	21	1,8	21	1,8
Fast ejendom, udlejning, forretningsservice mv.	137	11,7	132	11,5	136	11,9	141	12,2
Offentlig administration, forsvar og socialforsikring	23	2,0	23	2,0	23	2,0	18	1,6
Undervisning	6	0,5	8	0,7	11	1,0	12	1,0
Sundheds- og velfærdsinstitutioner mv.	20	1,7	23	2,0	23	2,0	28	2,4
Andre kollektive, sociale og personlige serviceaktiviteter	108	9,2	110	9,6	113	9,9	116	10,1
Internationale organisationer mv.	1	0,1	-	-	-	-	-	-
Uoplyst	30	2,6	15	1,3	8	0,7	6	0,5

Ud fra Tabel 2.4 kan det bemærkes, at en mindre del af de beskæftigede personer også har bibeskæftigelse ved siden af. Sammenlignes der med Tabel 2.1, kan det endvidere konstateres, at den samlede lønsum fra bibeskæftigelse er relativ ubetydelig set i forhold til den samlede lønsum op tjent ved hovedbeskæftigelse.

Tabel 2.4 Bibeskæftigelse fordelt på hovedbrancher 2007-2010

	Antal bibeskæftigede personer i gennemsnit pr. måned				Samlet årlig lønsum fra bibeskæftigelse (mio. kr.)			
	2007	2008	2009	2010	2007	2008	2009	2010
I alt	2.387	2.688	2.443	2.184	176	198	183	173
Landbrug, jagt og skovbrug	2	3	2	2	0	0	0	0
Fiskeri	179	229	215	193	16	22	18	19
Råstofudvinding	2	2	2	6	0	0	0	2
Industri	123	131	108	89	9	11	11	8
El-, gas-, varme- og vandforsyning	22	19	22	18	1	2	2	1
Bygge- og anlægsvirksomhed	140	153	127	109	13	14	12	11
Handel og reparationsvirksomhed	522	658	518	449	29	34	31	28
Hotel- og restaurationsvirksomhed	198	206	203	196	9	10	11	12
Transportvirksomhed	222	265	288	260	15	17	17	16
Pengeinstitutter, finansierings- og forsikringsvirksomhed	35	30	11	13	3	2	1	1
Fast ejendom, udlejning, forretningsservice mv.	145	164	164	151	11	13	12	12
Offentlig administration, forsvar og socialforsikring	547	573	517	479	55	59	53	50
Undervisning	10	15	16	11	0	1	1	1
Sundheds- og velfærdsinstitutioner mv.	18	17	20	23	1	1	2	2
Andre kollektive, sociale og personlige serviceaktiviteter	195	211	221	178	10	11	12	10
Internationale organisationer mv.	0	-	-	-	0	-	-	-
Uoplyst	27	13	9	8	2	1	0	0

Anm. Hvis en person er bibeskæftiget i flere brancher samme måned, tælles vedkommende med i opgørelsen flere gange.

Skatten følger lønsummerne Udviklingen af den skat, der er indeholdt ved lønudbetalinger, følger meget naturligt udviklingen i lønsummerne præsenteret i Tabel 2.2. Ligesom i lønsumsopgørelserne ses det af Tabel 2.5, at også i skatteopgørelser er den offentlige sektor den klart mest betydende branche. Skat af løn optjent ved beskæftigelse i det offentlige udgjorde i 2009 og 2010 40,0 pct. af den samlede skat fra beskæftigelse. For 2007 og 2008 var andelen lidt mindre – henholdsvis 37,8 pct. og 36,6 pct. – hvilket også harmonerer med udviklingen i lønsummerne.

Tabel 2.5 Indeholdt skat af løn fra hoved- og bibeskæftigelse fordelt på hovedbrancher (mio. kr.)

	2007	2008	2009	2010
I alt	2.503	2.650	2.718	2.853
Landbrug, jagt og skovbrug	0	0	0	0
Fiskeri	143	158	142	167
Råstofudvinding	30	27	9	44
Industri	86	85	78	78
El-, gas-, varme- og vandforsyning	47	47	49	52
Bygge- og anlægsvirksomhed	238	266	270	267
Handel og reparationsvirksomhed .	336	379	346	344
Hotel- og restaurationsvirksomhed	52	55	56	54
Transportvirksomhed	298	319	336	348
Pengeinstitutter, finansierings- og forsikringsvirksomhed	40	35	30	30
Fast ejendom, udlejning, forretningservice mv.	195	232	232	244
Offentlig administration, forsvar og socialforsikring	947	973	1.087	1.140
Undervisning	8	11	16	16
Sundheds- og velfærdsinstitutioner mv.	10	12	12	14
Andre kollektive, sociale og personlige serviceaktiviteter	47	48	51	53
Internationale organisationer mv. .	0	-	-	-
Uoplyst	26	3	3	1

Anm. Opgørelsen dækker over den foreløbige skat, der indeholdes ved lønudbetaling. Den endelige skat beregnes af skattemyndigheder ved slutligningen.

3. Beskæftigelsen blandt den fastboende befolkning

De præsenterede opgørelser i dette kapitel er lavet ud fra det personorienterede beskæftigelsesregister med den fastboende befolkning. Foruden de opgørelser, der er præsenteret i dette kapitel, kan mere detaljerede tabeller omkring beskæftigelsen i den fastboende befolkning findes i Kapitel 4.

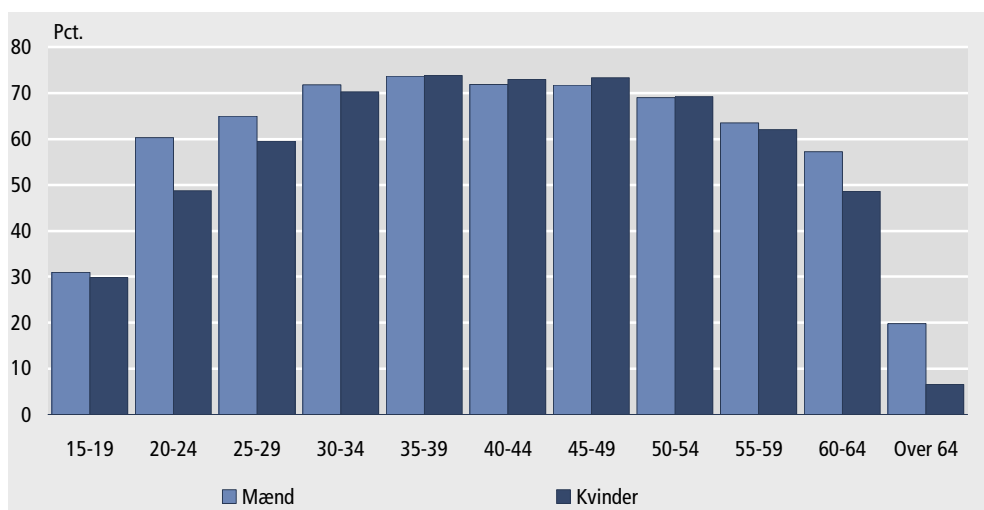
Ikke muligt at udlede ledigheden ud fra opgørelserne

Opgørelserne bør tolkes med en vis varsomhed, da det anvendte register dækker alle fastboende personer over 14 år, og således inkluderer alders- og førtidspensionister, studerende, skoleelever og personer på barselsorlov. Mange af disse personer står ikke reelt til rådighed for arbejdsmarkedet, hvorfor det ikke af opgørelserne er muligt residualt at udlede ledighedstal af opgørelserne.

Højest erhvervsaktivitet i alderen 30-54 år

Figur 3.1 viser, at der er en tydelig sammenhæng mellem beskæftigelse og alder, og at der desuden indenfor enkelte aldersintervaller er forskelle i beskæftigelsen kønnene imellem. Andelen af beskæftigede toppe fra 30-års alderen frem til midten af 50-års alderen, hvor ca. 70 pct. af befolkningen er i beskæftigelse.

Figur 3.1 **Beskæftigelsesgrad i gennemsnit pr. måned fordelt på køn og alder 2010**



Anm. Beskæftigelsesgraden er beregnet ved at sætte antal beskæftigede personer i en gruppe i forhold til det samlede antal personer i gruppen.

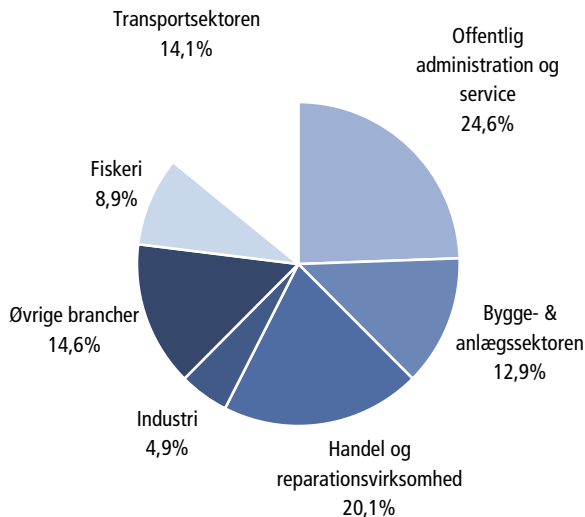
Unge mænd mere erhvervsaktive end unge kvinder

I 20-års alderen – særligt i første halvdel – er erhvervsaktiviteten blandt mænd noget højere end blandt kvinder. Således er godt 60 pct. af mændene i denne aldersgruppe i beskæftigelse, mens det tilsvarende er knap halvdelen af kvinderne. Dette skyldes givetvis, at en del unge kvinder er på barselsorlov, men formentlig også, at en større andel af de unge kvinder er i gang med en uddannelse.

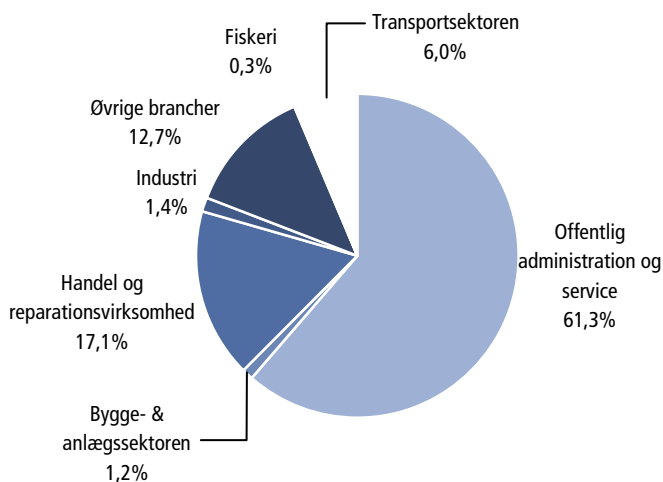
Kvinder stærkt overrepræsenterede i den offentlige sektor

Ved at sammenligne Figur 3.2 og 3.3 ses det, at der er en markant forskel i, hvilket brancher mænd og kvinder typisk er beskæftiget i. Særligt andelen indenfor for den offentlige sektor er bemærkelsesværdige. Således var over 60 pct. af de beskæftigede kvinder i 2010 indenfor det offentlige, mens det tilsvarende kun var omkring en fjerdedel af mændene. I alle andre brancher var mændene overrepræsenteret og særligt indenfor fiskeriet samt bygge- og anlægssektoren, hvor andelen af kvinder var forsvindende lille.

Figur 3.2 Beskæftigelsen blandt mænd fordelt på hovedbrancher 2010



Figur 3.3 Beskæftigelsen blandt kvinder fordelt på hovedbrancher 2010



Tabel 3.1 viser, at der er visse geografiske forskelle i den kommunale branche-fordeling af beskæftigelsen. Blandt andet er den offentlige sektor i Kommune Kujalleq med en beskæftigelsesandel på omkring 45 pct. relativ stor set i forhold til resten af landet. Også i Kommuneqarfik Sermersooq er det offentliges andel på 43 pct. større end landsgennemsnittet. Derimod spiller handels- og reparationsbranchen ligesom fiskeriet en større beskæftigelsesmæssig betydning i Qeqqata Kommunian og særligt i Qaasuitsup Kommunian.

Tabel 3.1 Antal hovedbeskæftigede i gennemsnit pr. måned fordelt på bopælskommune 2010

	Kommune Kujalleq		Kommuneqarfik Sermersooq		Qeqqata Kommunian		Qaasuitsup Kommunian	
	Antal	Pct.	Antal	Pct.	Antal	Pct.	Antal	Pct.
I alt	2.883	100,0	9.688	100,0	4.461	100,0	7.372	100,0
Landbrug, jagt og skovbrug	7	0,2	0	0,0	3	0,1	0	0,0
Fiskeri	66	2,3	231	2,4	278	6,2	662	9,0
Råstofudvinding	3	0,1	5	0,1	10	0,2	0	0,0
Industri	48	1,7	163	1,7	181	4,1	422	5,7
El-, gas-, varme- og vandforsyning	53	1,8	167	1,7	52	1,2	150	2,0
Bygge- og anlægsvirksomhed	290	10,1	782	8,1	386	8,7	430	5,8
Handel og reparationsvirksomhed	500	17,3	1.463	15,1	892	20,0	1.737	23,6
Hotel- og restaurationsvirksomhed	112	3,9	345	3,6	125	2,8	229	3,1
Transportvirksomhed	265	9,2	1.268	13,1	502	11,3	539	7,3
Pengeinstitutter, finansierings- og forsikringsvirksomhed	10	0,3	89	0,9	16	0,4	12	0,2
Fast ejendom, udlejning, forretningservice mv.	143	5,0	587	6,1	243	5,4	141	1,9
Offentlig administration, forsvar og socialforsikring	1.301	45,1	4.170	43,0	1.655	37,1	2.919	39,6
Undervisning	18	0,6	45	0,5	20	0,4	12	0,2
Sundheds- og velfærdsinstitutioner mv.	31	1,1	62	0,6	11	0,2	17	0,2
Andre kollektive, sociale og personlige serviceaktiviteter	36	1,2	303	3,1	87	2,0	90	1,2
Internationale organisationer mv.	-	-	-	-	-	-	-	-
Uoplyst	0	0,0	8	0,1	-	-	11	-

4. Supplerende tabeller vedrørende den fastboende befolkning

Tabel 4.1 Beskæftigelsen fordelt på demografi 2007

	Beskæftiget mindst én måned			Beskæftigelse i gennemsnit pr. måned	
	Samlet befolkning	Antal	Pct.	Antal	Pct.
Hele landet¹	41.590	33.198	79,8	23.541	56,6
----- Kommuner -----					
Kommune Kujalleq	5.836	4.495	77,0	3.048	52,2
Kommuneqarfik Sermersooq	15.325	12.530	81,8	9.223	60,2
Qeqqata Kommuniar	7.170	5.878	82,0	4.296	59,9
Qaasuitsup Kommuniar	13.111	10.271	78,3	6.959	53,1
----- Bosted -----					
By	34.914	28.050	80,3	20.355	58,3
Bygd	6.290	4.983	79,2	3.104	49,3
----- Fødested -----					
Født i Grønland	36.984	29.461	79,7	20.371	55,1
Født uden for Grønland	4.606	3.737	81,1	3.170	68,8
----- Køn -----					
Mænd	22.267	18.426	82,8	13.160	59,1
Kvinder	19.323	14.772	76,4	10.381	53,7
----- Distrikter -----					
Nanortalik	1.689	1.223	72,4	784	46,4
Qaqortoq	2.625	2.109	80,3	1.500	57,1
Narsaq	1.522	1.163	76,4	765	50,3
Paamiut	1.397	1.071	76,7	747	53,5
Nuuk	11.463	9.703	84,6	7.418	64,7
Maniitsoq	2.622	2.059	78,5	1.451	55,3
Sisimiut	4.548	3.819	84,0	2.844	62,5
Kangaatsiaq	960	726	75,6	392	40,8
Aasiaat	2.341	1.733	74,0	1.134	48,4
Qasigiannuguit	922	715	77,5	489	53,0
Ilulissat	3.758	3.000	79,8	2.203	58,6
Qeqertarsuaq	760	572	75,3	404	53,2
Uummannaq	1.768	1.439	81,4	993	56,2
Upernavik	2.016	1.620	80,4	1.095	54,3
Qaanaaq	586	466	79,5	248	42,3
Tasiilaq	2.039	1.483	72,7	888	43,6
Illoqortoormiut	344	257	74,7	162	47,1
----- Alder -----					
15-19 år	4.481	3.294	73,5	1.502	33,5
20-24 år	3.873	3.555	91,8	2.191	56,6
25-29 år	3.463	3.151	91,0	2.200	63,5
30-34 år	3.133	2.890	92,2	2.206	70,4
35-39 år	3.942	3.573	90,6	2.752	69,8
40-44 år	5.616	5.073	90,3	3.958	70,5
45-49 år	4.845	4.288	88,5	3.339	68,9
50-54 år	3.706	3.090	83,4	2.374	64,1
55-59 år	2.724	2.105	77,3	1.605	58,9
60-64 år	2.260	1.418	62,7	1.027	45,4
over 64 år	3.547	761	21,5	388	10,9

¹ Summerne over henholdsvis kommuner, bosteder og distrikter svarer ikke til tallene for hele landet. Dette skyldes, at ikke alle undergrupperinger er medtaget i denne tabel.

Tabel 4.2 Beskæftigelsen fordelt på demografi 2008

	Beskæftiget mindst én måned			Beskæftigelse i gennemsnit pr. måned	
	Samlet befolkning	Antal	Pct.	Antal	Pct.
Hele landet¹	41.623	33.337	80,1	25.034	60,1
----- Kommuner -----					
Kommune Kujalleq	5.785	4.421	76,4	3.148	54,4
Kommuneqarfik Sermersooq	15.307	12.373	80,8	9.580	62,6
Qeqqata Kommunia	7.224	5.945	82,3	4.535	62,8
Qaasuitsup Kommunia	13.154	10.454	79,5	7.642	58,1
----- Bosted -----					
By	35.112	28.150	80,2	21.464	61,1
Bygd	6.151	4.913	79,9	3.381	55,0
----- Fødested -----					
Født i Grønland	37.081	29.622	79,9	21.763	58,7
Født uden for Grønland	4.542	3.715	81,8	3.271	72,0
----- Køn -----					
Mænd	22.268	18.485	83,0	14.078	63,2
Kvinder	19.355	14.852	76,7	10.956	56,6
----- Distrikter -----					
Nanortalik	1.612	1.159	71,9	770	47,8
Qaqortoq	2.691	2.137	79,4	1.571	58,4
Narsaq	1.482	1.125	75,9	808	54,5
Paamiut	1.397	1.075	77,0	788	56,4
Nuuk	11.501	9.601	83,5	7.711	67,0
Maniitsoq	2.592	2.028	78,2	1.471	56,8
Sisimiut	4.632	3.917	84,6	3.064	66,1
Kangaatsiaq	933	714	76,5	451	48,3
Aasiaat	2.436	1.855	76,1	1.339	55,0
Qasigiannguit	938	763	81,3	576	61,4
Ilulissat	3.746	3.011	80,4	2.286	61,0
Qeqertarsuaq	726	543	74,8	397	54,7
Uummannaq	1.753	1.451	82,8	1.111	63,4
Upernavik	2.047	1.670	81,6	1.203	58,8
Qaanaaq	575	447	77,7	279	48,5
Tasiilaq	2.003	1.448	72,3	927	46,3
Illoqortoormiut	327	231	70,6	145	44,3
----- Alder -----					
15-19 år	4.315	3.280	76,0	1.505	34,9
20-24 år	4.024	3.673	91,3	2.416	60,0
25-29 år	3.561	3.216	90,3	2.377	66,8
30-34 år	3.064	2.819	92,0	2.276	74,3
35-39 år	3.507	3.208	91,5	2.622	74,8
40-44 år	5.499	4.967	90,3	4.111	74,8
45-49 år	4.996	4.426	88,6	3.678	73,6
50-54 år	3.889	3.286	84,5	2.679	68,9
55-59 år	2.843	2.232	78,5	1.821	64,1
60-64 år	2.257	1.428	63,3	1.089	48,2
over 64 år	3.668	802	21,9	460	12,5

¹ Summerne over henholdsvis kommuner, bosteder og distrikter svarer ikke til tallene for hele landet. Dette skyldes, at ikke alle undergrupperinger er medtaget i denne tabel.

Tabel 4.3 Beskæftigelsen fordelt på demografi 2009

	Beskæftiget mindst én måned			Beskæftigelse i gennemsnit pr. måned	
	Samlet befolkning	Antal	Pct.	Antal	Pct.
Hele landet¹	41.952	32.948	78,5	24.868	59,3
	----- Kommuner -----				
Kommune Kujalleq	5.788	4.290	74,1	3.068	53,0
Kommuneqarfik Sermersooq	15.561	12.295	79,0	9.669	62,1
Qeqqata Kommunia	7.253	5.871	80,9	4.512	62,2
Qaasuitsup Kommunia	13.199	10.347	78,4	7.486	56,7
	----- Bosted -----				
By	35.566	28.032	78,8	21.470	60,4
Bygd	6.386	4.916	77,0	3.398	53,2
	----- Fødested -----				
Født i Grønland	37.314	29.215	78,3	21.558	57,8
Født uden for Grønland	4.638	3.733	80,5	3.311	71,4
	----- Køn -----				
Mænd	22.461	18.242	81,2	13.889	61,8
Kvinder	19.491	14.706	75,5	10.979	56,3
	----- Distrikter -----				
Nanortalik	1.601	1.091	68,1	746	46,6
Qaqortoq	2.717	2.117	77,9	1.556	57,3
Narsaq	1.470	1.082	73,6	766	52,1
Paamiut	1.328	993	74,8	718	54,1
Nuuk	11.763	9.679	82,3	7.844	66,7
Maniitsoq	2.617	2.022	77,3	1.488	56,9
Sisimiut	4.636	3.849	83,0	3.024	65,2
Kangaatsiaq	909	689	75,8	427	47,0
Aasiaat	2.483	1.885	75,9	1.346	54,2
Qasigiannuit	992	785	79,1	586	59,1
Ilulissat	3.739	2.954	79,0	2.217	59,3
Qeqertarsuaq	714	520	72,8	378	52,9
Uummannaq	1.773	1.470	82,9	1.112	62,7
Upernavik	2.010	1.601	79,7	1.152	57,3
Qaanaaq	579	443	76,5	268	46,3
Tasiilaq	2.032	1.361	67,0	924	45,5
Illoqortoormiut	327	239	73,1	168	51,4
	----- Alder -----				
15-19 år	4.240	3.048	71,9	1.387	32,7
20-24 år	4.183	3.745	89,5	2.437	58,3
25-29 år	3.651	3.249	89,0	2.365	64,8
30-34 år	3.176	2.893	91,1	2.325	73,2
35-39 år	3.251	2.922	89,9	2.397	73,7
40-44 år	5.189	4.634	89,3	3.835	73,9
45-49 år	5.158	4.518	87,6	3.794	73,6
50-54 år	4.068	3.400	83,6	2.811	69,1
55-59 år	3.032	2.334	77,0	1.918	63,3
60-64 år	2.171	1.366	62,9	1.090	50,2
over 64 år	3.833	839	21,9	509	13,3

¹ Summerne over henholdsvis kommuner, bosteder og distrikter svarer ikke til tallene for hele landet. Dette skyldes, at ikke alle undergrupperinger er medtaget i denne tabel.

Tabel 4.4 Beskæftigelsen fordelt på demografi 2010

	Beskæftiget mindst én måned			Beskæftigelse i gennemsnit pr. måned	
	Samlet befolkning	Antal	Pct.	Antal	Pct.
Hele landet¹	42.315	32.704	77,3	24.530	58,0
----- Kommuner -----					
Kommune Kujalleq	5.733	4.111	71,7	2.883	50,3
Kommuneqarfik Sermersooq	15.823	12.341	78,0	9.688	61,2
Qeqqata Kommunia	7.321	5.886	80,4	4.466	61,0
Qaasuitsup Kommunia	13.300	10.232	76,9	7.372	55,4
----- Bosted -----					
By	35.816	27.754	77,5	21.130	59,0
Bygd	6.499	4.950	76,2	3.401	52,3
----- Fødested -----					
Født i Grønland	37.633	28.948	76,9	21.198	56,3
Født uden for Grønland	4.682	3.756	80,2	3.333	71,2
----- Køn -----					
Mænd	22.609	17.973	79,5	13.576	60,0
Kvinder	19.706	14.731	74,8	10.954	55,6
----- Distrikter -----					
Nanortalik	1.584	1.026	64,8	689	43,5
Qaqortoq	2.682	2.012	75,0	1.451	54,1
Narsaq	1.467	1.073	73,1	742	50,6
Paamiut	1.309	954	72,9	690	52,7
Nuuk	12.077	9.824	81,3	7.926	65,6
Maniitsoq	2.611	2.009	76,9	1.469	56,3
Sisimiut	4.710	3.877	82,3	2.996	63,6
Kangaatsiaq	905	668	73,8	415	45,9
Aasiaat	2.562	1.927	75,2	1.369	53,4
Qasigiannguit	1.000	785	78,5	600	60,0
Ilulissat	3.744	2.927	78,2	2.245	60,0
Qeqertarsuaq	703	496	70,6	355	50,5
Uummannaq	1.756	1.428	81,3	1.058	60,3
Upernavik	2.026	1.561	77,0	1.067	52,7
Qaanaaq	604	440	72,8	263	43,5
Tasiilaq	2.018	1.310	64,9	897	44,4
Illoqortoormiut	327	232	70,9	160	48,9
----- Alder -----					
15-19 år	4.209	2.852	67,8	1.280	30,4
20-24 år	4.302	3.747	87,1	2.346	54,5
25-29 år	3.796	3.295	86,8	2.366	62,3
30-34 år	3.306	2.960	89,5	2.348	71,0
35-39 år	3.117	2.788	89,4	2.299	73,8
40-44 år	4.746	4.172	87,9	3.438	72,4
45-49 år	5.269	4.586	87,0	3.815	72,4
50-54 år	4.279	3.572	83,5	2.956	69,1
55-59 år	3.097	2.362	76,3	1.949	62,9
60-64 år	2.262	1.480	65,4	1.215	53,7
over 64 år	3.932	890	22,6	518	13,2

¹ Summerne over henholdsvis kommuner, bosteder og distrikter svarer ikke til tallene for hele landet. Dette skyldes, at ikke alle undergrupperinger er medtaget i denne tabel.

Tabel 4.5 Antal hovedbeskæftigede i gennemsnit pr. måned i hele landet fordelt på hovedbrancher 2007-2010

	2007		2008		2009		2010	
	Antal	Pct.	Antal	Pct.	Antal	Pct.	Antal	Pct.
I alt	23.541	100,0	25.034	100,0	24.868	100,0	24.525	100,0
Landbrug, jagt og skovbrug	11	0,0	10	0,0	7	0,0	10	0,0
Fiskeri	1.145	4,9	1.354	5,4	1.250	5,0	1.237	5,0
Råstofudvinding	35	0,1	43	0,2	29	0,1	19	0,1
Industri	957	4,1	976	3,9	928	3,7	813	3,3
El-, gas-, varme- og vandforsyning	399	1,7	406	1,6	410	1,6	422	1,7
Bygge- og anlægsvirksomhed	1.813	7,7	2.002	8,0	2.004	8,1	1.890	7,7
Handel og reparationsvirksomhed	4.704	20,0	5.173	20,7	4.794	19,3	4.592	18,7
Hotel- og restaurationsvirksomhed	788	3,3	803	3,2	788	3,2	812	3,3
Transportvirksomhed	2.342	9,9	2.421	9,7	2.590	10,4	2.580	10,5
Pengeinstitutter, finansierings- og forsikringsvirksomhed	264	1,1	226	0,9	125	0,5	126	0,5
Fast ejendom, udlejning, forretningservice mv.	950	4,0	1.233	4,9	1.227	4,9	1.227	5,0
Offentlig administration, forsvar og socialforsikring ...	9.268	39,4	9.657	38,6	9.973	40,1	10.045	41,0
Undervisning	72	0,3	77	0,3	87	0,3	96	0,4
Sundheds- og velfærdsinstitutioner mv.	95	0,4	114	0,5	116	0,5	121	0,5
Andre kollektive, sociale og personlige serviceaktiviteter	481	2,0	502	2,0	513	2,1	518	2,1
Internationale organisationer mv.	1	0,0	-	-	-	-	-	-
Uoplyst	217	0,9	38	0,2	28	0,1	19	0,1

Tabel 4.6 Antal hovedbeskæftigede i gennemsnit pr. måned i Kommune Kujalleq fordelt på hovedbrancher 2007-2010

	2007		2008		2009		2010	
	Antal	Pct.	Antal	Pct.	Antal	Pct.	Antal	Pct.
I alt	3.048	100,0	3.148	100,0	3.068	100,0	2.883	100,0
Landbrug, jagt og skovbrug	7	0,2	6	0,2	5	0,2	7	0,2
Fiskeri	147	4,8	110	3,5	94	3,1	66	2,3
Råstofudvinding	28	0,9	21	0,7	7	0,2	3	0,1
Industri	73	2,4	59	1,9	55	1,8	48	1,7
El-, gas-, varme- og vandforsyning	49	1,6	50	1,6	54	1,8	53	1,8
Bygge- og anlægsvirksomhed	273	9,0	317	10,1	308	10,0	290	10,1
Handel og reparationsvirksomhed	592	19,4	649	20,6	597	19,5	500	17,3
Hotel- og restaurationsvirksomhed	111	3,6	110	3,5	110	3,6	112	3,9
Transportvirksomhed	284	9,3	294	9,3	282	9,2	265	9,2
Pengeinstitutter, finansierings- og forsikringsvirksomhed	15	0,5	11	0,3	10	0,3	10	0,3
Fast ejendom, udlejning, forretningservice mv.	79	2,6	138	4,4	124	4,0	143	5,0
Offentlig administration, forsvar og socialforsikring ...	1.248	40,9	1.281	40,7	1.330	43,4	1.301	45,1
Undervisning	22	0,7	29	0,9	21	0,7	18	0,6
Sundheds- og velfærdsinstitutioner mv.	23	0,8	32	1,0	30	1,0	31	1,1
Andre kollektive, sociale og personlige serviceaktiviteter	39	1,3	39	1,2	40	1,3	36	1,2
Internationale organisationer mv.	-	-	-	-	-	-	-	-
Uoplyst	60	2,0	1	0,0	-	-	0	0,0

Tabel 4.7 Antal hovedbeskæftigede i gennemsnit pr. måned i Sermersooq fordelt på hovedbrancher 2007-2010

	2007		2008		2009		2010	
	Antal	Pct.	Antal	Pct.	Antal	Pct.	Antal	Pct.
I alt	9.223	100,0	9.580	100,0	9.669	100,0	9.688	100,0
Landbrug, jagt og skovbrug	0	0,0	0	0,0	0	0,0	0	0,0
Fiskeri	190	2,1	240	2,5	221	2,3	231	2,4
Råstofudvinding	2	0,0	6	0,1	5	0,1	5	0,1
Industri	219	2,4	209	2,2	194	2,0	163	1,7
El-, gas-, varme- og vandforsyning	159	1,7	159	1,7	158	1,6	167	1,7
Bygge- og anlægsvirksomhed	705	7,6	755	7,9	787	8,1	782	8,1
Handel og reparationsvirksomhed	1.607	17,4	1.667	17,4	1.553	16,1	1.463	15,1
Hotel- og restaurationsvirksomhed	345	3,7	369	3,9	349	3,6	345	3,6
Transportvirksomhed	1.098	11,9	1.145	12,0	1.250	12,9	1.268	13,1
Pengeinstitutter, finansierings- og forsikringsvirksomhed	190	2,1	179	1,9	83	0,9	89	0,9
Fast ejendom, udlejning, forretningsservice mv.	534	5,8	573	6,0	587	6,1	587	6,1
Offentlig administration, forsvar og socialforsikring	3.741	40,6	3.893	40,6	4.096	42,4	4.170	43,0
Undervisning	29	0,3	26	0,3	38	0,4	45	0,5
Sundheds- og velfærdsinstitutioner mv.	50	0,5	54	0,6	57	0,6	62	0,6
Andre kollektive, sociale og personlige serviceaktiviteter	271	2,9	289	3,0	281	2,9	303	3,1
Internationale organisationer mv.	1	0,0	-	-	-	-	-	-
Uoplyst	82	0,9	18	0,2	10	0,1	8	0,1

Tabel 4.8 Antal hovedbeskæftigede i gennemsnit pr. måned i Qeqqata Kommunia fordelt på hovedbrancher 2007-2010

	2007		2008		2009		2010	
	Antal	Pct.	Antal	Pct.	Antal	Pct.	Antal	Pct.
I alt	4.296	100,0	4.535	100,0	4.512	100,0	4.461	100,0
Landbrug, jagt og skovbrug	3	0,1	3	0,1	1	0,0	3	0,1
Fiskeri	262	6,1	282	6,2	264	5,9	278	6,2
Råstofudvinding	4	0,1	14	0,3	16	0,4	10	0,2
Industri	184	4,3	202	4,5	173	3,8	181	4,1
El-, gas-, varme- og vandforsyning	54	1,3	53	1,2	54	1,2	52	1,2
Bygge- og anlægsvirksomhed	395	9,2	464	10,2	432	9,6	386	8,7
Handel og reparationsvirksomhed	861	20,0	949	20,9	908	20,1	892	20,0
Hotel- og restaurationsvirksomhed	152	3,5	132	2,9	127	2,8	125	2,8
Transportvirksomhed	495	11,5	484	10,7	514	11,4	502	11,3
Pengeinstitutter, finansierings- og forsikringsvirksomhed	26	0,6	22	0,5	21	0,5	16	0,4
Fast ejendom, udlejning, forretningsservice mv.	208	4,8	251	5,5	255	5,7	243	5,4
Offentlig administration, forsvar og socialforsikring	1.502	35,0	1.555	34,3	1.618	35,9	1.655	37,1
Undervisning	19	0,4	21	0,5	23	0,5	20	0,4
Sundheds- og velfærdsinstitutioner mv.	10	0,2	14	0,3	13	0,3	11	0,2
Andre kollektive, sociale og personlige serviceaktiviteter	75	1,7	88	1,9	93	2,1	87	2,0
Internationale organisationer mv.	-	-	-	-	-	-	-	-
Uoplyst	46	1,1	1	0,0	0	0,0	-	-

Tabel 4.9 Antal hovedbeskæftigede i gennemsnit pr. måned i Qaasuitsoq fordelt på hovedbrancher 2007-2010

	2007		2008		2009		2010	
	Antal	Pct.	Antal	Pct.	Antal	Pct.	Antal	Pct.
I alt	6.959	100,0	7.642	100,0	7.486	100,0	7.372	100,0
Landbrug, jagt og skovbrug	0	0,0	1	0,0	0	0,0	0	0,0
Fiskeri	546	7,8	721	9,4	671	9,0	662	9,0
Råstofudvinding	0	0,0	2	0,0	1	0,0	0	0,0
Industri	481	6,9	506	6,6	506	6,8	422	5,7
El-, gas-, varme- og vandforsyning	136	2,0	144	1,9	145	1,9	150	2,0
Bygge- og anlægsvirksomhed	438	6,3	466	6,1	475	6,3	430	5,8
Handel og reparationsvirksomhed	1.643	23,6	1.908	25,0	1.736	23,2	1.737	23,6
Hotel- og restaurationsvirksomhed	180	2,6	192	2,5	202	2,7	229	3,1
Transportvirksomhed	458	6,6	487	6,4	536	7,2	539	7,3
Pengeinstitutter, finansierings- og forsikringsvirksomhed	34	0,5	14	0,2	11	0,1	12	0,2
Fast ejendom, udlejning, forretningservice mv.	129	1,9	155	2,0	141	1,9	141	1,9
Offentlig administration, forsvar og socialforsikring ...	2.776	39,9	2.926	38,3	2.928	39,1	2.919	39,6
Undervisning	2	0,0	1	0,0	4	0,1	12	0,2
Sundheds- og velfærdsinstitutioner mv.	12	0,2	14	0,2	16	0,2	17	0,2
Andre kollektive, sociale og personlige serviceaktiviteter	96	1,4	86	1,1	98	1,3	90	1,2
Internationale organisationer mv.	-	-	-	-	-	-	-	-
Uoplyst	29	0,4	19	0,2	17	0,2	11	-

Tabel 4.10 Branchemobilitet 2007-2008

		Primær hovedbranche 2008																			
		A	B	C	D	E	F	G	H	I	J	K	L	M	N	O	R	X	Y	I alt	
Primær hovedbranche 2007	A	14	1	-	2	-	2	4	-	2	-	-	-	-	-	-	-	4	2	31	
	B	5	1.317	1	59	5	50	218	19	49	3	27	99	-	4	6	2	91	48	2.003	
	C	-	1	29	-	-	-	2	2	1	2	-	1	-	-	-	-	1	6	45	
	D	3	126	-	888	3	42	198	9	17	-	20	121	1	4	10	5	91	36	1.574	
	E	-	8	1	6	357	6	9	1	6	-	1	15	-	-	1	-	4	20	435	
	F	-	34	17	24	5	1.667	157	16	61	5	101	90	1	-	4	1	109	115	2.407	
	G	2	252	1	147	21	143	4.774	140	175	12	124	686	8	9	54	8	308	316	7.180	
	H	-	15	1	17	-	18	152	533	41	6	40	137	1	3	14	2	78	93	1.151	
	I	1	41	2	18	11	49	154	23	2.088	11	61	156	10	3	11	3	65	149	2.856	
	J	-	13	-	2	-	9	33	27	10	172	6	19	-	1	-	-	14	17	323	
	K	-	17	-	7	1	29	87	13	52	6	739	115	3	-	10	-	62	66	1.207	
	L	2	102	2	125	23	128	679	126	173	17	162	9.859	20	42	76	1	848	448	12.833	
	M	-	-	-	12	-	3	4	5	2	-	5	5	45	-	3	-	13	6	103	
	N	-	2	-	2	-	1	6	2	5	-	4	19	1	68	-	-	17	8	135	
	O	-	8	-	6	1	8	39	7	17	1	13	61	3	3	381	1	54	51	654	
	R	-	9	-	4	-	142	9	9	14	-	7	22	-	1	2	23	9	10	260	
	X	2	99	-	102	10	119	484	99	96	12	181	526	7	23	69	7	5.961	595	8.392	
Y	-	52	-	55	15	137	477	132	107	17	72	354	2	5	35	2	557	-	2.019		
I alt	29	2.097	54	1.476	452	2.553	7.486	1.163	2.916	264	1.563	12.285	102	166	676	55	8.286	1.986	43.609		

Anm. Den primære hovedbranche er defineret som den branche, hvor en person har været beskæftiget i flest måneder. Såfremt en person har været beskæftiget i lige mange måneder i to eller flere brancher, vælges branchen med den højeste lønsum.

Branchernes tekster:

- A. Landbrug, jagt og skovbrug
- B. Fiskeri
- C. Råstofudvinding
- D. Industri
- E. El-, gas-, varme- og vandforsyning
- F. Bygge- og anlægsvirksomhed
- G. Handel og reparationsvirksomhed
- H. Hotel- og restaurationsvirksomhed
- I. Transportvirksomhed
- J. Pengeinstitutter, finansierings- og forsikringsvirksomhed
- K. Fast ejendom, udlejning, forretningservice mv.
- L. Offentlig administration, forsvar og socialforsikring
- M. Undervisning
- N. Sundheds- og velfærdsinstitutioner mv.
- O. Andre kollektive, sociale og personlige serviceaktiviteter
- R. Uoplyst (inkl. Internationale organisationer mv.)
- X. Uden beskæftigelse
- Y. Ikke fastboende (eller under 15 år)

Tabel 4.11 Branchemobilitet 2008-2009

		Primær hovedbranche 2009																			
		A	B	C	D	E	F	G	H	I	J	K	L	M	N	O	R	X	Y	I alt	
Primær hovedbranche 2008	A	8	2	-	1	-	2	-	1	1	-	-	4	-	-	1	-	9	-	29	
	B	4	1.395	1	74	5	41	180	14	51	-	22	131	-	1	12	1	120	45	2.097	
	C	-	1	31	-	1	3	4	-	4	-	2	4	-	-	-	-	-	4	54	
	D	-	70	1	934	4	21	138	16	24	-	17	125	1	3	8	2	91	21	1.476	
	E	-	3	-	6	366	8	16	1	5	-	3	15	-	-	1	-	11	17	452	
	F	1	45	1	22	6	1.891	100	16	59	2	46	112	5	-	11	-	130	106	2.553	
	G	4	219	2	156	18	135	4.813	160	196	3	129	814	6	11	51	3	501	265	7.486	
	H	-	10	-	12	1	18	126	587	45	1	34	142	3	3	11	-	92	78	1.163	
	I	1	39	1	17	9	34	133	37	2.173	3	47	163	5	2	16	1	111	124	2.916	
	J	-	5	-	2	-	13	18	5	64	106	6	9	-	-	1	-	15	20	264	
	K	2	22	2	18	2	36	92	36	48	5	926	176	3	2	14	-	90	89	1.563	
	L	-	64	2	89	20	104	441	81	156	2	124	9.989	23	26	57	2	705	400	12.285	
	M	-	1	-	-	-	2	7	5	2	-	1	15	57	-	2	-	8	2	102	
	N	-	1	-	-	1	2	5	1	4	1	2	33	-	87	2	-	19	8	166	
	O	-	2	-	11	1	6	36	16	20	-	7	66	-	4	429	3	53	22	676	
	R	-	2	-	3	-	2	2	2	5	-	1	3	-	-	1	26	6	2	55	
X	2	66	-	78	5	73	352	73	79	3	79	502	9	17	38	-	6.397	513	8.286		
Y	-	52	-	41	7	125	439	113	104	8	96	357	11	8	36	2	646	-	2.045		
I alt	22	1.999	41	1.464	446	2.516	6.902	1.164	3.040	134	1.542	12.660	123	164	691	40	9.004	1.716	43.668		

Anm. Den primære hovedbranche er defineret som den branche, hvor en person har været beskæftiget i flest måneder. Såfremt en person har været beskæftiget i lige mange måneder i to eller flere brancher, vælges branchen med den højeste lønsum.

Branchernes tekster:

A. Landbrug, jagt og skovbrug

B. Fiskeri

C. Råstofudvinding

D. Industri

E. El-, gas-, varme- og vandforsyning

F. Bygge- og anlægsvirksomhed

G. Handel og reparationsvirksomhed

H. Hotel- og restaurationsvirksomhed

I. Transportvirksomhed

J. Pengeinstitutter, finansierings- og forsikringsvirksomhed

K. Fast ejendom, udlejning, forretningsservice mv.

L. Offentlig administration, forsvar og socialforsikring

M. Undervisning

N. Sundheds- og velfærdsinstitutioner mv.

O. Andre kollektive, sociale og personlige serviceaktiviteter

R. Uoplyst

X. Uden beskæftigelse

Y. Ikke fastboende (eller under 15 år)

Tabel 4.12 Branchemobilitet 2009-2010

		Primær hovedbranche 2010																		
		A	B	C	D	E	F	G	H	I	J	K	L	M	N	O	R	X	Y	I alt
Primær hovedbranche 2009	A	6	2	-	1	-	1	3	1	1	-	1	1	-	-	1	-	4	-	22
	B	5	1.327	-	56	4	35	215	14	46	-	21	77	-	5	9	-	151	34	1.999
	C	-	2	14	-	-	3	3	1	4	-	7	3	-	-	-	-	2	2	41
	D	3	89	-	868	3	22	129	11	24	-	14	138	1	1	10	-	116	35	1.464
	E	1	1	-	1	379	5	10	1	7	1	5	17	-	1	-	-	5	12	446
	F	2	40	2	25	8	1.805	106	20	62	1	44	127	5	3	11	-	138	117	2.516
	G	3	192	-	139	18	99	4.426	159	198	2	149	713	3	12	32	-	521	236	6.902
	H	-	29	2	11	-	22	124	605	35	-	33	121	-	1	11	1	91	78	1.164
	I	1	50	3	16	6	54	128	32	2.308	-	48	164	5	2	11	2	102	108	3.040
	J	-	-	-	-	-	4	1	-	2	113	-	3	-	1	-	-	2	8	134
	K	-	20	-	9	2	40	96	22	55	1	936	144	2	3	10	-	101	101	1.542
	L	3	93	1	92	16	69	462	97	160	2	149	10.253	13	23	91	1	718	417	12.660
	M	-	-	-	-	-	2	4	2	5	-	4	17	68	-	5	-	9	7	123
	N	-	3	-	2	-	1	10	1	1	-	-	20	-	96	-	-	19	11	164
	O	-	5	-	4	1	9	27	12	11	-	9	60	1	3	442	-	77	30	691
	R	-	6	-	1	1	-	2	-	-	-	-	3	-	3	-	17	6	1	40
X	10	61	3	70	8	74	377	83	98	6	77	569	7	16	42	2	6.884	617	9.004	
Y	-	40	1	39	15	161	430	143	106	7	104	398	13	8	38	1	673	-	2.177	
I alt		34	1.960	26	1.334	461	2.406	6.553	1.204	3.123	133	1.601	12.828	118	178	713	24	9.619	1.814	44.129

Anm. Den primære hovedbranche er defineret som den branche, hvor en person har været beskæftiget i flest måneder. Såfremt en person har været beskæftiget i lige mange måneder i to eller flere brancher, vælges branchen med den højeste lønsum.

Branchernes tekster:

- A. Landbrug, jagt og skovbrug
- B. Fiskeri
- C. Råstofudvinding
- D. Industri
- E. El-, gas-, varme- og vandforsyning
- F. Bygge- og anlægsvirksomhed
- G. Handel og reparationsvirksomhed
- H. Hotel- og restaurationsvirksomhed
- I. Transportvirksomhed
- J. Pengeinstitutter, finansierings- og forsikringsvirksomhed
- K. Fast ejendom, udlejning, forretningservice mv.
- L. Offentlig administration, forsvar og socialforsikring
- M. Undervisning
- N. Sundheds- og velfærdsinstitutioner mv.
- O. Andre kollektive, sociale og personlige serviceaktiviteter
- R. Uoplyst
- X. Uden beskæftigelse
- Y. Ikke fastboende (eller under 15 år)

Signatur forklaring:

- ... Oplysninger foreligger ikke
- .. Oplysninger for usikre til at angives eller diskretionshensyn
- . Tal kan efter sagens natur ikke forekomme
- 0 Mindre end halvdelen af den anvendte enhed
- Nul
- * Foreløbigt eller anslået tal

Eventuel henvendelse

Søren W. Børgesen
E-mail: swbo@stat.gl

Arbejdsmarked 2011:7

15. december 2011

Grønlands Statistik
Postboks 1025 · 3900 Nuuk
Tlf.: 36 23 60 · Fax: 36 23 61
www.stat.gl · e-mail: stat@stat.gl

